



Montageanleitung  
*UNTERPUTZSYSTEM SP* und  
*UNTERPUTZSYSTEM SP mit MOSKITO*



## Allgemeine Empfehlungen

Die Montage sollte nur von Fachpersonal durchgeführt werden, gemäß mit den Arbeitsschutz- und Hygienevorschriften, was besonders betrifft den Arbeitsschutz mit elektrischem Werkzeug und die Arbeit in gefährlicher Höhe.

### Für die Montage sollte man verwenden:

- a) Wenn der Rollladen an einem Betonsturz oder eine Ziegelstein montiert wird - verwenden Sie bitte den Dübel  $\varnothing$  6÷8 mm
- b) Wenn der Rollladen an eine Hohlziegelmauer montiert wird – verwenden Sie bitte entsprechende Montagesysteme für diese Mauer.
- c) Wenn der Rollladen an eine Porenziegelsteinmauer oder Gasbeton montiert wird – verwenden Sie bitte entsprechende Dübel.

### Montagebedingungen:

- a) An die Mauer – Montage ist auf eine ebene Fläche mit entsprechender Widerstandsfähigkeit durchgeführt, die mit dem Baurecht übereinstimmt.
- b) Zu Metallkonstruktionen – Montage ist an Materialien durchgeführt, die entsprechende Wandstärke haben, und die miteinander mit den Gesetzen von Metallbearbeitung verbunden sind.

**ACHTUNG:** Die vorgestellten Montagevorschläge sollten Sie nur als Beispiel betrachten.

## 1. Werkzeug für die Montage [1].



## 2. Rollladen auspacken.

Überprüfen Sie den gelieferten Rollladen, ob alle Teile geliefert wurden und ob die unbeschädigt sind.

a) Kasten [2], Führungsschiene [3], Führungsschienenabdeckung[4].



b) Verwendete Handantriebe (Optionen):



Wickler für Gurt, Gürtelführung, Gurtaufzughilfe [5],



Wickler für Schnur, Schnurführung, Schnur-  
aufzughilfe [6],



Kurbelwickler für Gürt Gurtführung, Hand-  
kurbel [7],



Kurbelwickler für Schnur, Winkelplatte für Kurbel-  
wicklermontage, Schnurführung, Handkurbel [8].



Handkurbel, Kardangelen  
45° oder 90° mit Kupplungstrichter [9].



Handkurbel, Kardangelen  
45° oder 90° mit Ös [10].

## I ROLLADEN IN UNTERPUTZSYSTEM SP

### Reihenfolge der Montage

a) Maßesüberprüfung der Öffnung [11], [12].



b) Bitte die Stelle anzeichnen, wo die Öffnung für die Schnur/Gurt des manuellen Antriebes sein soll. Das ist ungefähr 17 mm über der Führungsschienenkante [13]. Danach bitte die Öffnung bohren [14].

- für Gurt – mit einem  $\varnothing 20 \div 22$  mm Bohrer (in das Loch ein Installationsrohr  $\varnothing 20 \div 22$  mm einführen, und bündig mit dem Fensterrahmen von beiden Seiten abschneiden)
- für Schnur – mit einem  $\varnothing 10 \div 13$  mm Bohrer (in das Loch die Seilführung einführen) und mit der Fensterstärke anpassen. Bei elektrischem Antrieb das Loch für die Antriebsleitung sollte dort gemacht werden, wo die elektrische Leitung sein wird.



c) Den Rollladen in die Fensteröffnung setzen [15], die Führungsschienen senkrecht in den Fensterrahmen mit Schrauben befestigen [16]





d) Die Schrauben abschrauben [17,18], und das Revisionsdeckel öffnen [19].



e) Lassen Sie den Panzer ganz nach unten. Führen Sie den Gurt (Schnur) in den Innenraum [21]. Bei einem Rollladen mit elektrischem Antrieb müssen die Endpositionsbegrenzer eingestellt werden (mit einem Montagekabel). Dann die Steuerungselemente anschließen, gemäß mit der Montageanleitung (Antrieb, Zentrale, Steuerer usw.). Die Versorgungsleitung sollte gemäß mit elektrischem Installationsplan angeschlossen werden.



f) Im Innenraum, wo der Öffnungsausgang ist [21], die Gurt-/Schnurführung mit Schrauben, zum Fensterrahmen befestigen [22, 23].



- g) Nehmen Sie die Splinte raus [24], und heben Sie bitte den Deckel ab. Den Wickler aufmachen[25]. Schrauben Sie bitte den Wickler mit Bügel zum Fensterrahmen [26]. Befestigen Sie bitte die Schnur (Gurt) an den Hacken, wobei gleichzeitig halten Sie bitte das Federgehäuse fest. Danach drehen Sie bitte und lockern Sie die Blockade [27]. Nach der Montage des Wicklers, den Panzer runterlassen, und auf die Plasticscheibe 2-3 Schnur-/Gurtwindungen aufrollen [28]. Das Gehäuse des Wicklers schliessen [29].



- h) Bitte überprüfen Sie, ob alle Verbindungen ordnungsgemäß durchgeführt wurden.  
i) Bitte überprüfen Sie, ob der Rollladen funktioniert.  
j) Bitte die Revisionsklappe schließen [30] und befestigen [31,32].



- k) Bitte nehmen Sie die Schutzfolie von den Kästen [33], Führungsschienen [34] und anderen Elementen ab. Die Löcher in Führungsschienen verschließen [35].



- l) Bitte eine Schulung von Rollladenbedienung durchführen.
- m) Geben Sie bitte dem Benutzer die Bedienungs- und Wartungsanleitung, und die Garantie. Bitte den Übergabeprotokoll unterschreiben.



## II ROLLLADEN IM UNTERPUTZSYSTEM SP MIT MOSKITONETZ

### Reihenfolge der Montage

a) Maßesüberprüfung der Öffnung [36], [37].



b) Bitte die Stelle anzeichnen, wo die Öffnung für die Schnur/Gurt des manuellen Antriebes sein soll. Das ist ungefähr 17 mm über der Führungsschiene. Danach bitte die Öffnung bohren [38].

- für Gurt – mit einem  $\varnothing 20 \div 22$  mm Bohrer (in das Loch ein Installationsrohr  $\varnothing 20 \div 22$  mm einführen, und bündig mit dem Fensterrahmen von beiden Seiten abschneiden)
- für Schnur – mit ein  $\varnothing 10 \div 13$  mm Bohrer (In das Loch die Seilführung einführen) und mit der Fensterstärke anpassen.

Bei elektrischem Antrieb das Loch für die Antriebsleitung sollte dort gemacht werden, wo die elektrische Leitung sein wird.



c) Den Rollladen in die Fensteröffnung setzen [40], die Führungsschiene senkrecht in den Fensterrahmen mit Schrauben befestigen [41].



d) Die Schrauben abschrauben [42,43], und die Revisionsklappe öffnen [44].



e) Lassen Sie den Panzer ganz nach unten. Führen Sie den Gurt (Schnur) in den Innenraum [45]. Bei einen Rollläden mit elektrischem Antrieb müssen die Endpositionsbegrenzer eingestellt werden (mit einem Montagekabel). Dann die Steuerungselemente anschließen, gemäß mit der Montageanleitung (Antrieb, Zentrale, Steuerer usw.). Die Versorgungsleitung sollte gemäß mit elektrischem Installationsplan angeschlossen werden.



f) Im Innenraum, wo der Öffnungsausgang ist [46], die Gurt-/Schnurführung mit Schrauben [47], zum Fensterrahmen befestigen [48].



- g) Nehmen Sie die Splinte raus [49], und heben Sie bitte den Deckel ab. Den Wickler aufmachen [50]. Schrauben Sie bitte den Wickler mit Bügel zum Fensterrahmen [51]. Befestigen Sie bitte die Schnur (Gurt) an den Hacken, wobei gleichzeitig halten Sie bitte das Federgehäuse fest. Danach drehen Sie bitte und lockern Sie die Blockade [52]. Nach der Montage des Wicklers, den Panzer runterlassen, und auf die Plasticscheibe 2-3 Schnur-/Gurtwindungen aufrollen [53]. Das Gehäuse des Wicklers schließen [54].

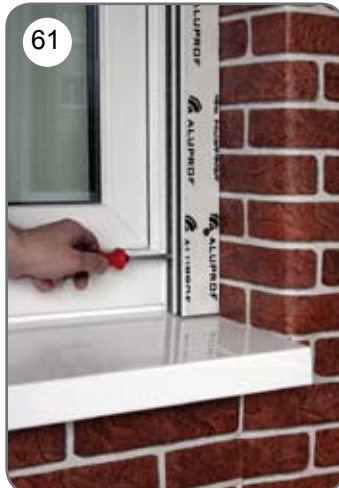
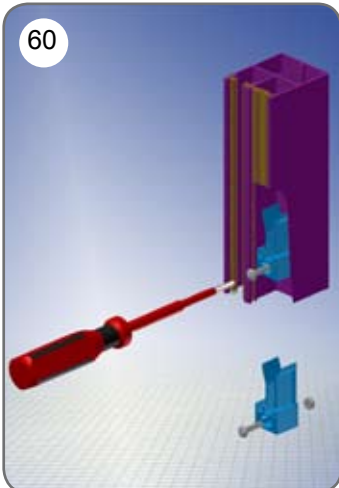
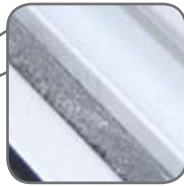


- h) Bitte überprüfen Sie, ob alle Verbindungen ordnungsgemäß durchgeführt wurden.  
i) Bitte überprüfen Sie, ob der Rollladen funktioniert  
j) Bitte die Revisionsklappe schließen [55] und befestigen [56], [57].





- k) Das Moskitonetz zu solcher Position schließen, dass eine Dichtung durch eine Bürste zwischen den Endstab und dem Fensterrahmen entsteht [58]. Danach (an die andere Fensterseite) bitte die Endstabposition markieren [59]. Bitte stellen Sie in die richtige Position die Sperre des Moskitonetzes (in beiden Führungsschienen) und schrauben Sie die Schrauben mit einer entsprechende Kraft fest [60, 61]. Das Moskitonetz runterlassen, und überprüfen, ob die Fläche zwischen dem Endstab und dem Fensterrahmen dicht ist [62]

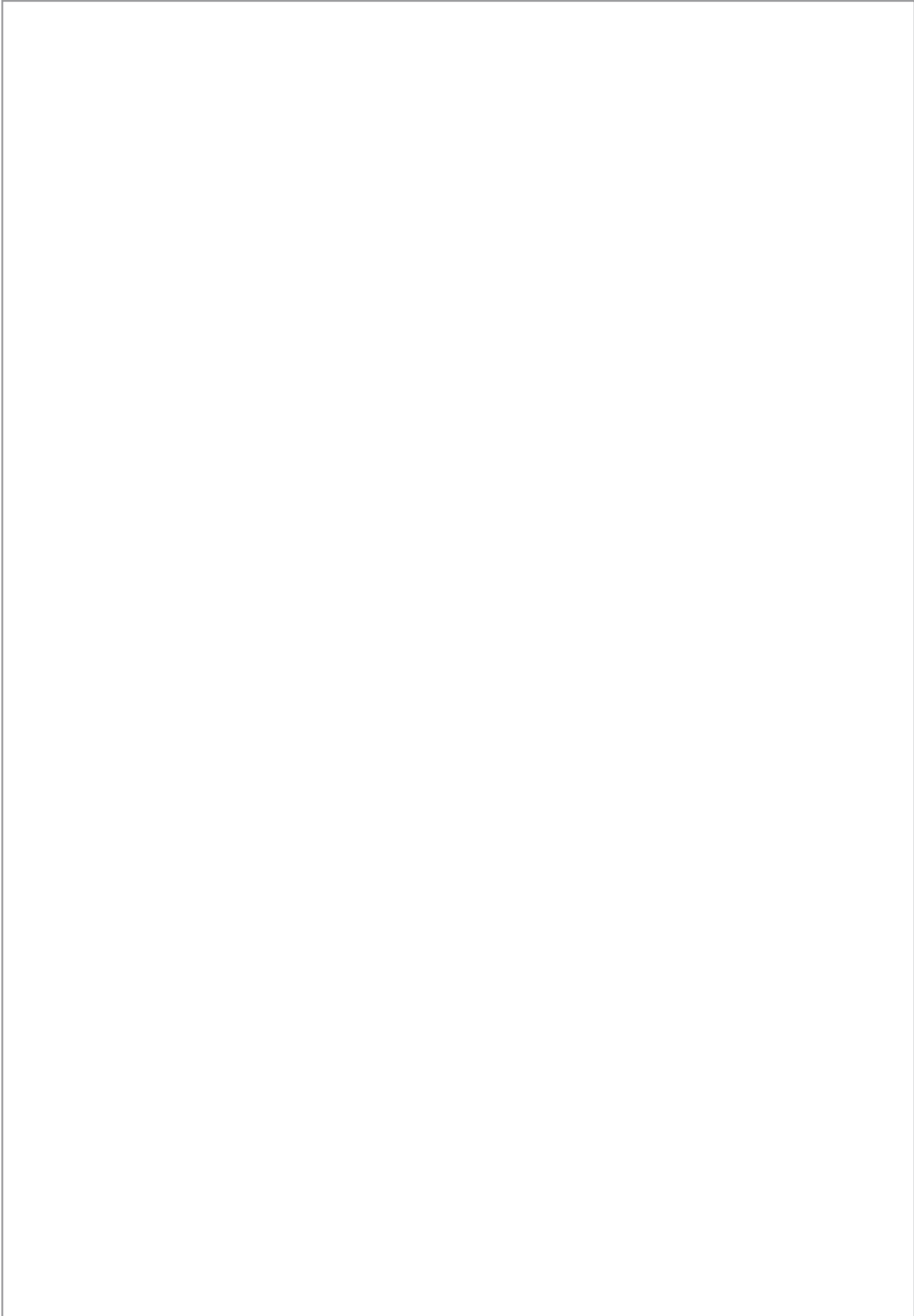


- l) Bitte nehmen Sie die Schutzfolie von den Kästen [63], Führungsschienen [64] und anderen Elementen ab. Die Löcher in Führungsschienen verschließen [65].



- m) Bitte eine Schulung von Rollladenbedienung durchführen.
- n) Geben Sie bitte dem Benutzer die Bedienungs- und Wartungsanleitung, und die Garantie. Bitte den Übergabeprotokoll unterschreiben.











**Zentrale; Werk in Bielsko-Biała**

ul. Warszawska 153, 43-300 Bielsko Biała, Polska  
tel. +48 33 81 95 300, fax +48 33 82 20 512

**Werk in Opole**

ul. Gostawicka 3, 45-446 Opole, Polska  
tel. +48 77 40 00 000, fax +48 77 40 00 006  
e-mail: [aluprof@aluprof.eu](mailto:aluprof@aluprof.eu)



PN-EN 13659